

# Luomutuotteiden myynti ja markkinointi

- Tuotteiden merkitseminen ja asiakkaalle annettavat tiedot
  - Pakattu vai pakkaamaton tuote
  - Pakolliset pakkausmerkinnät
  - Luomumerkinnät
    - Pakolliset
    - Vapaaehtoiset
  - Muita merkintöjä





# Elintarviketietoasetus 1169/2011

## MMMa 834/2014, MMMa 1042/2016

---

### ■ Säädetään

- Pakattujen elintarvikkeiden pakkausmerkinnöistä
- Pakkaamattomana luovutettavista elintarvikkeista loppukuluttajalle annettavista tiedoista

### ■ Sovelletaan

- Kaikkiin elintarvikkeisiin, jotka tarkoitettu loppukuluttajalle
- Myös suurtalouksien toimittamiin elintarvikkeisiin
- Etämyynti – samat vaatimukset kuin muuten myytävillä

# Loppukuluttaja

- Elintarvikkeen viimeinen kuluttaja, joka ei käytä elintarviketta mihinkään elintarvikealan liiketoimeen tai toimintaan





# Suurtalous

---

- Mikä tahansa laitos, ml. ajoneuvot ja kiinteät tai liikkuvat kojut
  - Esim. ravintolat, ruokalat, koulujen ja sairaaloiden keittiöt, ateriapalvelujen tarjoajat
  - Valmistetut elintarvikkeet valmiita loppukuluttajan nautittavaksi



# Valmiiksi pakattu elintarvike

- Loppukuluttajalle tai suurtaloudelle tarkoitettu myyntiyksikkö



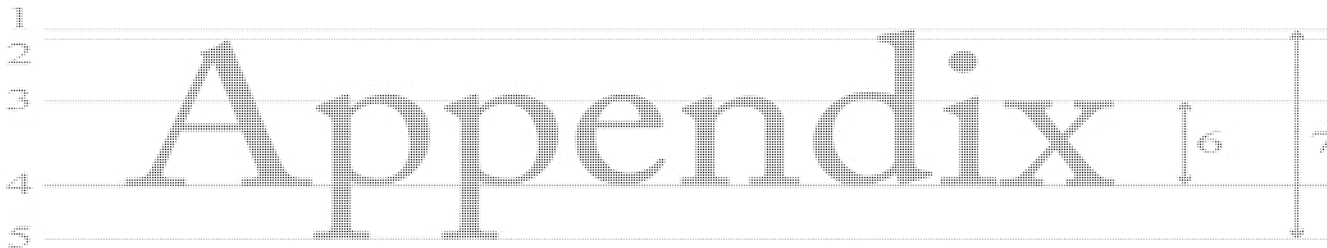
- Pakattu siten, että sisällystä ei voi muuttaa avaamatta tai vaihtamatta pakkausta



# Pakkausmerkintöjen luettavuus

---

- Oltava helposti havaittavissa ja luettavissa
- Pysyvällä tavalla tehtyjä
- Ymmärrettävyys
  - Ei epämääräisiä lyhenteitä
- x-kirjasinkoko vähintään 1,2 mm
  - Poikkeus: x- kirjasinkoko vähintään 0,9 mm, jos pakkauksen suurimman pinnan pinta-ala on pienempi kuin 80 cm<sup>2</sup>



# Pakolliset pakkausmerkinnät

## Elintarvikkeen nimi

Virallinen nimi – voi, kerma, juusto, hunaja

Tavanomainen nimi, vakiintunut nimi – lasagne, mämmi, pullapitko, ruisleipä

Kuvaava nimi, kuvaa koostumusta, käsittelyä – ruispasta, hillomunkki



## Ainesosaluettelo ja tarvittaessa tiettyjen ainesosien määrä

- Ainesosaluettelo painon mukaan alenevassa järjestyksessä
  - (EU) 1169/2011 art.18, Liite VII A

Esim. ruisleivässä rukiin määrä, mustikkajogurtissa mustikoiden määrä – määrä ilmoitetaan koko elintarvikkeesta

# Elintarvikkeen ainesosista

- Ainesosaluettelon nimi:
  - Ainesosat / Ainekset / Valmistus- ja lisäaineet
- Luetellaan kaikki käytetyt aineet
  - Raaka-aineet, aromit, lisäaineet, koostetun ainesosan osat
- Käytetään yksilöllistä nimeä, esim. hunaja, kerma, ruisjauho, naudanliha, osittain kovetettu auringonkukkaöljy, sianmaksat, kaurahiutale jne.
- Alle 2 % valmiista tuotteesta, voidaan luetella eri järjestyksessä muiden jälkeen
- Poikkeukset liite VII, B osa – ryhmänimellä
  - (mauste(et) / mausteseos, yrtti (yrtit) / yrttiseos





# Burgeri 100 g



- **Ainesosat:** **pihvi 50 %** (vesi, liha 26 % (broileri, viljaporsas), koneellisesti eroteltu siipikarjanliha 20 % (Suomi), **soijaproteiinivalmiste**, korppujauho (**vehnä**), silava, perunajauho, mausteet (mm. paprika, korianteri), jodioitu suola, hernekuitu, dekstroosi, aromit, emulgointiaine auringonkukkalesiitiini, kamara, herneproteiini. Pihvin lihapitoisuus 26 %. Broilerin- ja viljaporsaanlihan alkuperä Suomi.), **sämpylä 50 %** (**vehnä jauho**, vesi, sokeri, hiiva, rypsiöljy, jodioitu suola, emulgointiaine E 472e, säilöntäaine E 282)

# Pakolliset pakkausmerkinnät

- Sisällön määrä
  - (EU) 1169/2011 art. 23
  - ml, cl, l, g, kg
  - Samassa kentässä elintarvikkeen nimen kanssa (art. 13 kohta 5)

Valmistajan, pakkaajan tai EU:ssa toimivan myyjän nimi, toiminimi tai aputoiminimi sekä osoite

Vapaaehtoisia lisätietoja:

www-sivut

Puhelinnumero

Asiakaspalvelunumero

Facebook – sivut

Twitter

Yms.





# Tuotteen alkuperä

Pakollinen seuraavissa tuotteissa: naudanliha ja naudanlihatuotteet, pakastemarjat, tuoreet HEVI-tuotteet, oliiviöljy, hunaja, kala ja kalatuotteet

Pääainekomponentin alkuperämaa / lähtöpaikka, joka ei ole sama kuin elintarvikkeen alkuperämaa

Esim. suomalainen ruisleipä tehty puolalaisesta rukiista

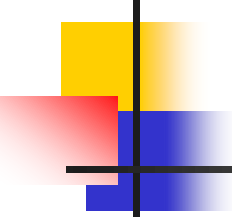
Pääainekomponentin alkuperämaa (EU) 2018/775 – soveltaminen 1.4.2020

**Elintarvikkeen ja sen ainesosan alkuperä** – 1.6.2017 MMMa 218/2017 (-> 31.5.2019 -> MMMa 1027/2023-> **31.12.2027 loppuun asti**

**Maitotuotteet**; lypsymaa - alkuperä

**Elintarvikkeen ainesosana käytetty liha**; alkuperämaa – teurastusmaa

**Ravintoloiden velvollisuus ilmoittaa aterioiden liha alkuperämaa kirjallisesti**



# Vähimmäissäilyvyysaika tai viimeinen käyttöajankohta – Päiväyksistä – art. 24, Liite X

---

- Viimeinen käyttöajankohta
  - Mikrobiologisesti helposti pilaantuvat tuotteet
    - Tuotteet, joiden säilyvyyttä ei ole varmistettu lämpökäsittelyn tai säilöntäaineiden avulla
    - Esim. tuore liha ja kala, jauheliha, kypsentämättömät konditoriatuotteet
  - Viimeinen käyttöpäivä 3.4.2020
  - Jokaisessa valmiiksi pakatussa annoksessa (huom.! Ryhmäpakkaukset)
- Vähimmäissäilyvyysaika - Parasta ennen-päiväys
  - Tarkka päivä tai parasta ennen 12/2020 loppua
  - Tarvittaessa säilytysohje, jota noudattamalla tuote säilyy parasta ennen- ajankohtaan saakka
- Pakastuspäivämäärä (liha, raakalihavalmisteet, jalostamattomat kalastustuotteet)

# Pakolliset pakkausmerkinnät

Elintarvike-erän tunnus (L)

Usein valmistuspäivä

Säilytysohje tarvittaessa

Pestopurkki; "säilytä avaamisen jälkeen viileässä"

Käyttöohje tarvittaessa

"Ravistettava ennen käyttöä"

Varoitusmerkintä tarvittaessa

Esim. korkeakofeiinipitoisuus

Elintarvikkeen alkoholipitoisuus, jos se nestemäisessä elintarvikkeessa on yli 1,2 tilavuusprosenttia ja kiinteässä elintarvikkeessa enemmän kuin 1,8 painoprosenttia

Ravintoarvoilmoitus

Suola- ja voimakassuolaisuusmerkintä tarvittaessa





# Kielivaatimukset – 834/2014 4§

---

- Pakatut elintarvikkeet
  - Kaksikielisessä kunnassa suomen ja ruotsin kielellä
  - Yksikielisessä kunnassa kyseisen kunnan kielellä
  - Lisäksi voidaan antaa myös useammalla kielellä
- Pakkaamattomat elintarvikkeet
  - Ei säädetty
  - Ruokavirasto suosittelee tietojen antamista samalla tavalla kuten pakattujen osalta

# Erityislainsäädännön edellyttämät merkinnät

---

- Pakasteet – "Pakastettu" tai "pakaste, ei saa jäädyttää uudelleen sulatuksen jälkeen"
  - Parasta ennen + aika, jonka ostaja voi säilyttää tuotetta + ohje
  - MMMa 818/2012
- Lihan alkuperämaamerkinnät (Tuore, jäähdytetty, jäädytetty)
  - Naudanliha:
    - EPNAs 1760/2000, art 13-15 ja KomAs 1825/2000, MMMa 434/2008 (1.9.2000)
  - Sian, lampaan, vuohen, siipikarjanliha:
    - KomAs 1337/2013 (1.4.2015)

# Allergiaa ja intoleranssia aiheuttavat – huomiointi pakkausmerkinnöissä 1169/2011 Liite II

- Gluteenia sisältävät viljat
- Äyriäiset
- Kananmunat ja munatuotteet
- Kalat ja kalatuotteet
- Maapähkinät ja maapähkinätuotteet, pähkinät
- Soijapavut ja soijapaputuotteet
- Maito ja maitotuotteet
- Selleri ja sellerituotteet
- Sinappi ja sinappituotteet
- Seesaminsienet ja seesaminsientuotteet
- Rikkidioksidi ja sulfiitit
- Lupiinit ja lupiinituotteet
- Nilviäiset ja nilviäistuotteet





# Muita merkintöjä...

- Tuote pakattu suojakaasuun
  - "pakattu suojakaasuun" – esim. jauheliha, sämpylät
- Käytetty makeutusaineita
  - "makeutettu ksylitolilla" – esim. täysksylitolipurukumi
- Suomalaisen työn merkki
- Suomalainen puutarhatuote
- Yrittäjyyden ja työn merkki



# Nimisuojatut tuotteet – EU:n nimisuojojärjestelmä 1151/2012

- Suojattu alkuperänimitys
  - Lapin puikula
  - Lapin poronliha
  - Lapin poron kuivaliha
  - Lapin poron kylmäsavuliha
  - Parman kinkku
- Suojattu maantieteellinen merkitys
  - Kainuun rönttönen
  - Lyypekin marsipaani
- Erityisluonnetta koskeva nimitys
  - Sahti
  - Kalakukko
  - Karjalanpiirakka
  - Mozzarella juusto



- SAN: Tuotteen tuotannon, jalostuksen ja käsittelyn pitää tapahtua tietyllä maantieteellisellä alueella
- SMM: Vähintään yhden seuraavista vaiheista: tuotanto, jalostus, käsittely, pitää tapahtua tietyllä maantieteellisellä alueella
- APT- suojauksella ei viitata tuotteen valmistuspaikkaan, vaan pyritään korostamaan tuotteen perinteistä koostumusta tai tuotantotapaa

# Luomumerkinnoistä

Miksi



luomutunnusmerkintä?

# Luomutuotteen myyntinimi





# Luomumerkinnät ainesosaluettelossa

---

- Tuote koostuu vain yhdestä ainesosasta ja tuotteen myyntinimi on sama kuin ainesosan nimi -> ainesosaluettelo ei tarvitse ilmoittaa
  - Jalostamattomat
    - Luomumaito, Luomuperuna, Luomumansikka
- Ilmoitetaan erikseen
  - Jalostetut
    - Ainesosat: luomusianliha, luomukananmuna...
    - Ainesosat: sianliha\*, kananmuna\*... \*luomu

# Pakatut luomutuotteet- ja merkinnät

**Merkinnöillä tuotteen tuottaja / valmistaja takaa kuluttajalle, että...**

Tuote on EU:n luomusäännösten mukaisesti tuotettu/ valmistettu luomutuote



Vähäiset ainesosat huomioimatta, jos kokonaismäärä on alle 5 % maatalousperäisten ainesosien kokonaismäärästä

FI-EKO-201  
Suomen maataloudesta

Toimijaa on valvottu

Tuotteen maatalous-peräiset raaka-aineet ovat peräisin EU:n ja/tai EU:n ulkopuolisesta maataloudesta

'EU:n maataloudesta'  
'muusta kuin EU:n maataloudesta'  
'EU:n ja muusta kuin EU:n maataloudesta'



# Valvontaviranomaisen tunnus

---

- Suomessa

- [https://www.ruokavirasto.fi/globalassets/yritykset/elintarvikeala/luomu/markkinointi-ja-merkinnat/tunnusnumerot\\_suomi.pdf](https://www.ruokavirasto.fi/globalassets/yritykset/elintarvikeala/luomu/markkinointi-ja-merkinnat/tunnusnumerot_suomi.pdf)

- Muut EU maat

- [https://ec.europa.eu/agriculture/ofis\\_public/pdf/EUCBLIST\\_new1.pdf?uid=496AD502-0B29-4D1A-DB79D8CB16E9542D](https://ec.europa.eu/agriculture/ofis_public/pdf/EUCBLIST_new1.pdf?uid=496AD502-0B29-4D1A-DB79D8CB16E9542D)

- USA

- <https://www.ams.usda.gov/>

# Valvontaviranomaisen tunnuksen käyttö

VÄHÄINEN KÄSITTELY  
LUOMUTILALLA PAKATTU



FI-EKO- 102  
Suomen  
maaloudesta

JALOSTAMATTOMAT TUOTTEET -  
ALIHANKKIJA JAUHAA TAI TILA JAUHAA ITSE



LUOMUTILA PAKKAA ITSE



FI-EKO- 102  
Suomen  
maaloudesta

ALIHANKKIJA PAKKAA



FI-EKO- 201  
Suomen  
maaloudesta

LUOMUELINTARVIKKEIDEN  
JALOSTUS



FI-EKO- 201  
Suomen maaloudesta

LUOMUAINESOSIA SISÄLTÄVÄ  
TAVANOMAINEN TUOTE /  
LUONNONVARAISET KALASTUKSESTA JA  
METSÄSTYKSESTÄ SAATAVAT



FI-EKO- 201



# Luomutuotteen merkinnät

- Kuluttajalle annettavat tiedot kuten kaikissa elintarvikkeissa
- Myyntinimi – Luomu Oivariini
- Ainesosaluettelo – Luomuainesosat
- EU luomutunnus – Eurolehti
  - Valvontaviranomaisen tunnus
  - Maatalousperäisten ainesosien alkuperä
    - Tuotettu Suomessa -> Suomen maataloudesta



- Valvottua tuotantoa – merkki
  - Vapaaehtoinen
  - Ei korvaa pakollista EU luomutunnusta
- Leppäkerttu – merkki
  - Suomalaisen luomun merkki





# Luomumerkin käytön rajoituksia

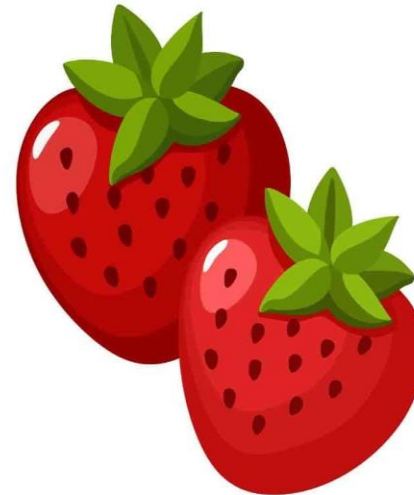
---

- Tuotteet luonnonvarainen metsästyksestä ja kalastuksesta
- Tavanomaiset luomuainesosia sisältävät tuotteet
- Kosmetiikka
- Tekstiilit
- Lemmikkieläin ruoat
- Nettisivujen verkkotunnukset
- Yrityksen nimet
  
- Luomumerkki on pakattujen luomutuotteiden merkki !

# Elintarvikkeen ravintoarvo = ravintoarvoilmoitus



## .. STRAWBERRY NUTRITION ..



### STRAWBERRY (100g)

**ENERGY** - 32 kcal  
**PROTEIN** - 0.67 g  
**CARBOHYDRATES** - 7.68 g  
**TOTAL FAT** - 0.3 g  
**FIBER** - 2.0 g  
**SUGARS** - 4.66 g  
**CHOLESTEROL** - 0 mg  
**SODIUM** - 1 mg  
**CALCIUM** - 16 mg  
**IRON** - 0.42 mg  
**VITAMIN C** - 58.8 mg  
**POTASSIUM** - 153 mg  
**PHOSPHORUS** - 24 mg



# Ravintoarvotietojen esittäminen

---

- Myytävää elintarviketta / Nautittavaksi valmistettua elintarviketta kohti -> tarkat valmistusohjeet (esim. kuivat keittoainekset)
- **Paistohävikit huomioitava!**
- 100 g / 100 ml kohti (pakollinen pääosin)
- Keskiarvolukuja, jotka perustuvat
  - Analyyseihin (tavarantoimittajat)
  - Laskelmaan
    - Joka on tehty käytettyjen ainesosien tunnettujen tai todellisten keskiarvolukujen perusteella
  - Yleisesti tunnettuun ja hyväksytyyn tietoon
- Fineli: <https://fineli.fi/fineli/fi/index> (elintarvikkeiden kansallinen koostumustietopankki)
- Aterix



# Ravintoarvomerkinnän sisältö Ilmoitetaan taulukkona

---

- Pakollinen ravintoarvomerkintä sisällettävä – art. 30.1.
  - Energiasisältö kJ / kcal
  - Rasvan g
    - Tyydyttyneiden rasvojen g
  - Hiilihydraatin g
    - Sokerit g
  - Proteiini g
  - Suola (art. 30.1) g

# Suola

## ravintoarvomerkinässä

---

- Suolalla ravintoarvomerkinässä tarkoitetaan suolaekvivalenttipitoisuutta, joka lasketaan käyttämällä kaavaa:

$$\text{Suola} = \text{natrium} \times 2,5$$

$$\text{Suola g/100 g tai g/100 ml} =$$

Elintarvikkeen luontainen natriumin määrä suolaksi muutettuna + elintarvikkeeseen valmistuksessa lisätty suola (NaCl)



# Voimakassuolaisuus

## MMMa 1010/2014

---

- Voimakassuolaisuus määräytyy elintarvikkeen kokonaissuolapitoisuuden suhteen
- Voimakassuolapitoisuus edellytetään osaan sekä **pakattuja** että **pakkaamattomia** elintarvikkeita
- Ilmoitetaan, jos suolapitoisuus ylittää lainsäädännössä asetetut elintarvikeryhmäkohtaiset rajat

# Voimakassuolaisuus – raja-arvot

Voimakassuolainen /  
sisältää paljon suolaa  
% suolaa yli

Juustot ja <i>juuston tapaan käytettävät kasvirasvavalmisteet</i>	1,4
Makkarat	2,0
Muut leikkeleenä käytettävät lihavalmisteet ja <i>leikkeleiden tapaan käytettävät kasviproteiinivalmisteet</i>	2,2
Kalavalmisteet, ml. suolatut, savustetut ja hiillostetut kalat ja ja <i>kalavalmisteiden tapaan käytettävät kasviproteiinivalmisteet</i>	2,0
Ruokaleivät	1,1
Näkkileivät ja hapankorput	1,4
Aamiaisviljavalmisteet	1,4
Valmis ruoat ja nautintovalmiin aterian komponentit	1,2
Napostelutuotteet (lisätty suolaa)	1,4





# Voimakassuolaisuuden ilmoittaminen

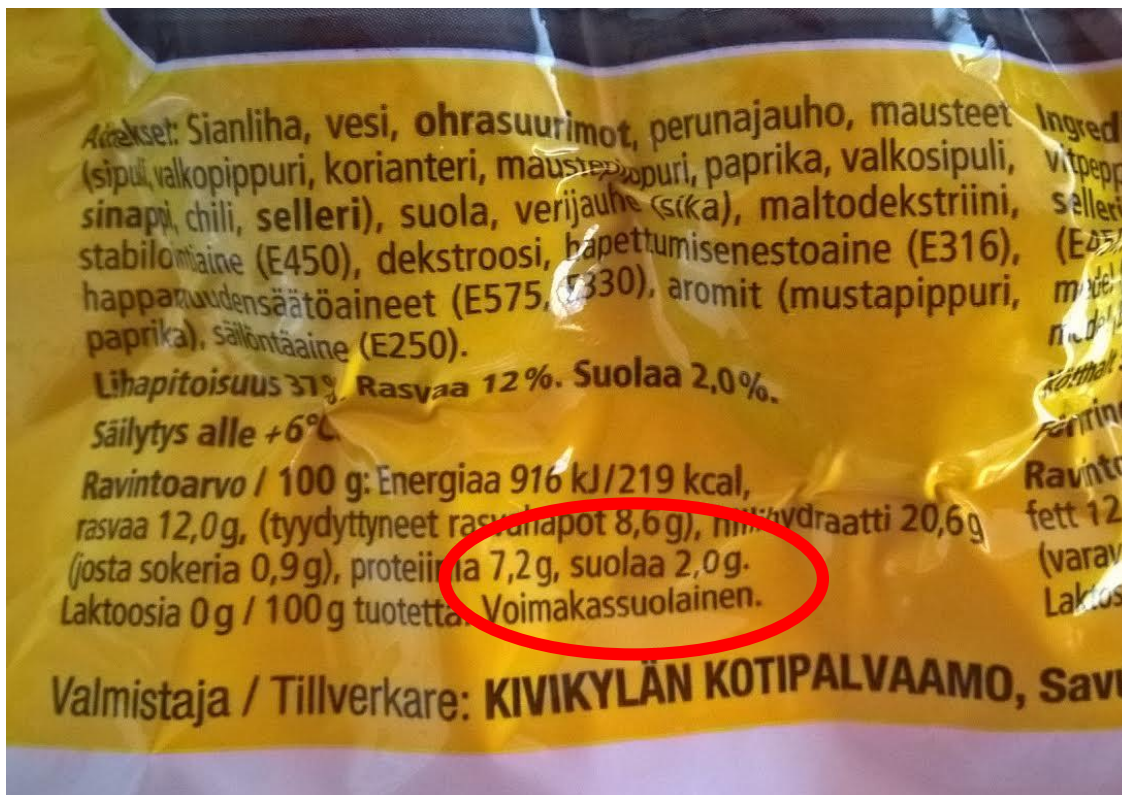
---

- Merkintä ravintoarvomerkinän läheisyydessä
- Muulla helposti havaittavalla tavalla (kun ei ole ravintoarvomerkintää)
- Tieto voimakassuolaisuudesta annettava
- **Vähittäismyyntipaikassa myös seuraavista pakkaamattomista elintarvikkeista:**
  - Juustot ; makkarat ; muut leikkeleenä käytettävät lihavalmisteet ; ruokaleivät
  - Ilmoitettava loppukuluttajalle kirjallisesti pakkaamattoman elintarvikkeen läheisyydessä olevassa helposti havaittavassa ja selkeässä esitteessä tai taulussa tai muulla vastaavalla tavalla

# Esim. Makkaravalmiste

## Voimakassuolainen / sisältää paljon suolaa

### Makkaroissa yli 2,0 p-%



1169/2011 art. 34:  
Ravintoarvotiedot esitettävä  
taulukko muodossa, numeroarvot  
suorassa linjassa, jos tilaa on

Jos ei ole tilaa, ilmoitus on  
esitettävä vaakasuorilla riveillä

MMMa:  
Tieto voimakassuolaisuudesta  
ravintoarvomerkin  
läheisyydessä

Jos ravintoarvomerkin  
tieto on esitettävä  
pakkausmerkinnöissä muulla  
helposti havaittavalla tavalla

# Kun ravintoarvoja ei tarvitse merkitä....

- (EU) 1169/2011 Liite V
  - Kohta 18; Pakkaukset, joiden suurimman pinnan pinta-ala on  $<25 \text{ cm}^2$
  - **Kohta 19; "Elintarvikkeet, käsityönä valmistetut elintarvikkeet mukaan lukien, joita pieniä tuotemääriä tuottava valmistaja toimittaa suoraan loppukuluttajalle tai paikallisille vähittäisliikkeille, jotka toimittavat tuotteet suoraan loppukuluttajalle"**
  - Jalostamattomat tuotteet (jaettu, ositettu, annosteltu, viipaloitu, leikattu luuttomiksi, jauhettu massaksi, nyljetty, murskattu, leikattu, puhdistettu, siistitty, kuorittu, jauhettu jauheeksi, jäähdytetty, jäädytetty, pakastettu tai sulatettu)
- MMMa 834/2014 7§

# Erityisille ryhmille tarkoitettut elintarvikkeet "Erityisruokavaliovalmisteet"

- Ei ravitsemusväite
- Eroaa koostumukseltaan tai valmistusmenetelmältään vastaavasta tavanomaisesta elintarvikkeesta
- Lastenruoat
- Gluteenittomat
- Vähälaktoosiset
- Laktoosittomat elintarvikkeet
- Kliiniset ravintovalmisteet
- Eräät laihduttajille ja urheilijoille tarkoitettut elintarvikkeet



# Laktoositon / vähälaktoosinen

- Sallitaan ilmoitus esim. varsinaisen ravintoarvomerkin alla
- EU:ssa ei ole tällä hetkellä yhtenäisiä raja-arvoja;
  - Suomessa sovelletaan yhteispohjoismaisia raja-arvoja:
    - laktoosittomat elintarvikkeet - laktoosia vähemmän kuin 10 mg/100 g tai 100 ml
    - vähälaktoosiset elintarvikkeet – laktoosia vähemmän kuin 1 g/100 g tai 100 ml
- HUOM! Ero;
- Laktoosi-intoleranssi – maitosokerin imeytymishäiriö
- Maitoallergia – herkkä maidon valkuaisaineille



# Gluteeniton ja erittäin vähägluteeninen

- **Keliaakikoille tarkoitettut elintarvikkeet**
- Erittäin vähägluteeniset, gluteenia enintään 100 mg/kg
  - Ei Suomen markkinoilla tällä hetkellä näyttäisi olevan
  - Merkin käyttö ei sallittu
- Gluteenittomat, gluteenia enintään 20 mg/kg
- Gluteenittoman kauran (20 mg gluteenia/kg) sallittu





# Pakkausmerkintöjen oikeellisuus

---

Pakkausmerkinnät eivät saa johtaa ostajaa harhaan elintarvikkeen ominaisuuksien, koostumuksen, luonteen, määrän, alkuperän, valmistus- tai tuotantomenetelmän tai muun vastaavan seikan suhteen – **ei harhaanjohtavia väittämiä**



Pakkausmerkinnöissä ei saa ilmoittaa elintarvikkeella olevan sellaisia erityisiä vaikutuksia tai ominaisuuksia, joita sillä ei ole tai joiden suhteen se ei poikkea muista vastaavista elintarvikkeista – **ei katteettomia lupauksia**



# Pakkaamaton elintarvike

- Loppukuluttajalle tarkoitettu
- Kuluttaja itse pakkaa – irtomyynti
- Suljetaan pakkaukseen ostohetkellä – konsulentti
- Pakataan kuluttajan pyynnöstä/tilauksesta – lounasateria
- Ennalta pakattu välitöntä myyntiä varten – koulun myymälä
- Tarjoillaan valmiina nautittavaksi – kahvilan leipä
- Tuote on pakattu valmiiksi luovutuspaikassa välitöntä myyntiä varten
  - Välitön myynti = elintarvikkeen myyntiä, jossa tuote on pakattu valmiiksi elintarvikkeen luovutuspaikassa myynnin nopeuttamiseksi ja helpottamiseksi





# MMMa 834/2014

## Elintarviketietojen antaminen kuluttajille

### ■ Vähittäismyyntipaikka

- Elintarvikkeen nimi
- Ainesosat
- Alkuperämaa tai lähtöpaikka (vastaavasti kuten pakatuissa)
- Tarvittaessa käyttö- ja säilytysohjeet
- Allergeenit (1169/2011, Liite II)
- Juustot, makkarat ja lihaleikkeleet
  - Rasva ja suola
- Ruokaleivät
  - Suola (= kokonaisnatrium x 2,5)
- Tarvittaessa erityislainsäädännön edellyttämät





# Tietojen ilmoittamistapa

---

- Kirjallisesti pakkaamattoman elintarvikkeen läheisyydessä
  - Esim. hyllyn reunassa, erillinen teline
- Suullisesti kuluttajan pyynnöstä (poikkeus voimakassuolaisuus)
  - Selkeästi kerrottu, että tieto saatavana pyydettyä ilman lisäkustannuksia
  - Tiedot kirjallisessa / elektronisessa muodossa henkilökunnan ja valvontaviranomaisen saatavilla – ei muotovaatimuksia

"Hyvä asiakkaamme,  
lisätietoja elintarvikkeista  
ja niiden mahdollisista  
allergeeneista saa  
myymälän  
henkilökunnalta."



# Uusi esitys – Vähittäismyynti ja pakkaamattomat

---

- Allergioita ja intoleransseja aiheuttavat aineet ja tuotteet
- Lisäksi seuraavat tiedot:
  - 1) elintarvikkeen nimi;
  - 2) elintarvikkeen ainesosat siten kuin elintarviketietoasetuksessa säädetään tai muulla vastaavalla selkeällä tavalla;
  - 3) alkuperämaa tai lähtöpaikka siten kuin elintarviketietoasetuksessa tai sen nojalla säädetään tai siten kuin muussa lainsäädännössä säädetään;
  - 4) tarvittavat käyttö- ja säilytysohjeet
- Lisäksi vähittäiskaupassa on ilmoitettava energian, rasvan, tyydyttyneiden rasvojen, sokerien ja suolan määrä seuraavista pakkaamattomista elintarvikkeista:
  - 1) juustot;
  - 2) makkarat;
  - 3) muut leikkeleenä käytettävät lihavalmisteet;
  - 4) ruokaleivät;
  - 5) valmisruoat ja nautintavalmiit ateriankomponentit, jotka on valmistettu muualla kuin vähittäismyyntipaikassa ja jotka myydään palvelutiskissä;
  - 6) napostelutuotteet

# MMMa 834/2014 7§



- Tarjoilupaikka
  - Allergeenit
  - Elintarvikkeen nimi
  - Alkuperämaa tai lähtöpaikka (vastaavasti kuten pakatuissa)
    - Virossa valmistettu lihamakaronilaatikko, lämmitetty Suomessa / tarjottava leipä tulee Tanskasta
  - Ravintoloiden velvollisuus ilmoittaa aterioiden liha alkuperämaa kirjallisesti (31.12.2027 asti)
  - Vaatimuksia sovelletaan kaikkiin tarjoiltaviin elintarvikkeisiin riippumatta siitä, nauttiiko kuluttaja tuotteen paikan päällä vai ottaako mukaan



# Uusi esitys – tarjoilupaikassa annettavat tiedot

---

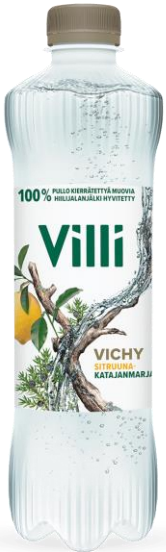
- Allergioita ja intoleransseja aiheuttavat aineet ja tuotteet
- Lisäksi seuraavat tiedot:
  - 1) elintarvikkeen nimi;
  - 2) elintarvikkeen ainesosana käytetyn lihan alkuperämaa;
  - 3) tarjoilupaikan valikoimissa säännöllisesti olevan annoksen energiasisältö tarjoilupakassa, jossa tarjoillaan vähintään 100 annosta vuorokaudessa
- Energia annosta kohti
- Jos kuluttaja itse koostaa annoksen -> aterian komponenttien osalta 100 g / 100 ml kohti
- Lihan alkuperämaa
- Tiedot on ilmoitettava loppukuluttajalle kirjallisesti elintarvikkeen luovutuspaikassa pakkaamattoman elintarvikkeen läheisyydessä olevassa helposti havaittavassa ja selkeässä esitteessä tai taulussa tai muulla vastaavalla selkeällä tavalla
- *Voimaan 1.1.2025*

# Suurtalouden pakkaamattomat Poikkeukset

- Erillistä ilmoitusta, miten allergioita ja intoleransseja aiheuttavia aineita ja tuotteita koskevat tiedot ovat saatavissa, ei vaadita, kun
  - Allergioita ja intoleransseja koskevat ravitsemukselliset erityistarpeet on etukäteen selvitetty ja kirjattu ylös
  - Elintarvikkeet luovutetaan tai ateriat tarjoillaan kohdennetusti näiden tietojen perusteella
    - Esim. päiväkodeissa, kouluissa, sairaaloissa, vanhustenhuollossa ja vankiloissa
    - Maatilan leiritoiminta



# Luomukeruutuotteiden käyttö luomuelintarvikkeiden valmistuksessa





# Luomukeruutuotteiden jalostus ja kaupallinen hyödyntäminen

---

- Tärkeä tuntea ostajan laatu- ja käsittelytarpeet
- Yleisesti yrtejä ostavat
  - Luonnontuotealan yritykset
  - Suurtaloudet
  - Ravintolat
  - Leipomot
  - Kosmetiikkateollisuus
  - Elintarvikkeiden jalostajat



# Luonnonkeruutuotteiden tuotteistaminen ja Elintarvikelainsäädäntö

- Suoramyynti
  - Kuivatut
  - Pakasteet
  - Utteet
- Pienimuotoinen jalostus
- Koemarkkinointi
  - 10 000 euro

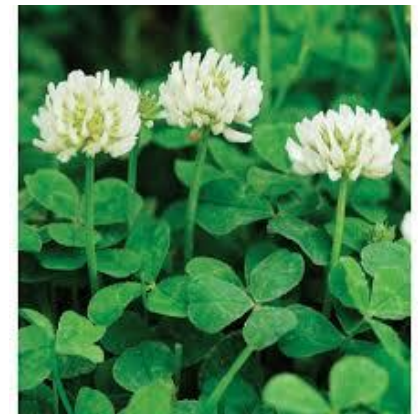


# Yrttien tuotteistaminen

- Smoothiet
- Teet
- Viinit ja Liköörit
- Oluet
- Jauheet ja rouheet
- Mausteet ja marinointituotteet
- Leipomotuotteet ja jälkiruoat
- Välipalatuotteet
- **Ateriapalvelut ja matkailu**



# Koristeita luonnosta ruokiin ja pöydälle





# Luomuelintarvikkeiden Kirjanpito ja asiakirjat

---

- Keskeinen asian luomuisuuden kannalta – keskeinen asian luomutarkastuksilla
- Raaka-aineet, luomuelintarvikkeiden valmistus ja luomuelintarvikkeiden toimittaminen / myynti
- Kirjanpito varmennetaan tositteilla
  - Sähköiset
  - Paperiversio
- Kirjanpidosta määräajoin yhteenvetoja – taselaskelmia = tuotantopanosten ja tuotoksen tase hävikit huomioiden
  - Eli mitä on käytetty ja mitä on syntynyt, mitä meni hukkaan



# Vastuu luomun aitoudesta on toimijalla – tunnista oikea luomutuote

- Myyjän sertifikaatti – toimija valvonnassa
- Saateasiakirja –
- toimitettua erää koskevat tiedot
  - Lähetyslista
  - Rahtikirja
  - Ostokuitti
- Pakkausmerkinnät
  - Suljetut pakkaukset
  - Vastaavuus saateasiakirjaan

Luomutuotteen tunnistus- ja luomusertifikaatti luomutuotteiden tunnistusmerkinnät -sertifikaatti (EU) 2018/2569 55 artiklan 1 kohdan mukainen sertifikaatti

Luomutuotteen tunnistus- ja luomusertifikaatti luomutuotteiden tunnistusmerkinnät -sertifikaatti (EU) 2018/2569 55 artiklan 1 kohdan mukainen sertifikaatti



# Vastaanottotarkastukset

- Lista hankittavista luomutuotteista ja niiden toimittajista
  - Luomusuunnitelman osana
- Varmistetaan, että vastaanotetut tuotteet ovat luomua
  - Tuote ja saateasiakirja vastaavat toisiaan
  - Toimintaohjeet epäiltäessä tuotteen luomuisuutta
- Huomioidaan GMO ja säteilytys – tarvittaessa
  - Jos käytössä ainesosat, joista vaadittava GMO-todistus
  - Jos käytössä tavanomaisia mausteita, mausteyrtejä – todistus, ettei ole säteilytetty
- Kuitataan vastaanotot
  - Saateasiakirjaan



# Pakkaamattomat luomutuotteet

- Saateasiakirja

- Lähetylista
- Rahtikirja
- Ostokuitti
- Lasku



- Toimijan tiedot - nimi ja osoite
- Viittaus luomuun – luomuvehnejauhoja
- Valvontaviranomaisen tunnus – FI-EKO-201
- Kuljetusliikkeen tiedot

# Kuljetus ja lähettäminen

- Saateasiakirjoihin tehtävät merkinnät
- Lähetyksiin liittyvät tilat
  - Esim. merkattu pohjapiirustuksessa
- Toimenpiteet - lähetyksen tunnistamistoimenpiteistä
- Miten kuljetetaan toisiin yksiköihin tai toisille valvonnassa oleville toimijoille
- Miten tuotteet on pakattu (tai tiedot irtokuljetuksesta)
- Mitä tietoja on erää seuraavassa saateasiakirjassa / pakkausetiketissä
- Kuljetusliikkeen tiedot





# Kuljetus ja tuotteiden toimittaminen

- Suora myynti
- Oma kuljetus
- Matkahuolto
- Posti
- Sopimuskuljetus
- Kuriiri
- Myydään laituriin
  
- Saateasiakirja
  - Rahtikirja
  - Lähetekuitti
  - Kuitti



# Taselaskelmat

- Määräajoin laadittu yhteenveto
- 1/4 vuosittain / kuukausittain / 1-2 krt/a



100 kg



65 litraa

20 kg  
puristemassaa  
-> pakastettiin  
-> omille kaneille



60 plo

5 l hävikkiä

## Lähipuoti

40 plo myytiin  
lähikauppaan

Loput omaan  
käyttöön

# Luomuvälvonta ja tarkastukset

- Koulutetut tarkastajat
  - Ruokavirasto
  - Valtuutetut tarkastajat
  - ProAgrian tarkastajat
- Vuositarkastus
  - Harvennettu tarkastus
- Uusintatarkastus
- Ylimääräinen tarkastus (toimijalle maksuton)
- Virastolla jatkettu tarkastus
- Ennaltailmoittamaton tarkastus



# Luomuvalvonnan maksut 2024

- Toimijan rekisteröinti 117,00 euro
- Vuotuinen valvonnan perusmaksu
  - 340 euroa
  - 185 euro, vähäriskinen toimija
- Luomutarkastuksen tuntihinta 152 euro / h
  - Virastossa suoritettu
  - Jatkettu
  - Maksu alkavalta puolelta tunnilta
- Sertifikaatit
  - Toimijakohtainen 98,58 euro
  - Kauppa I. eräkohtainen 278,63 euro





# Rohkeasti vaan paikallinen luomu lautaselle asti!



Kiitos!